

**8** Drift

**TÜRKÇE**

PISA - TİMSS  
MANTIK - MUHAKEME

SAYISAL YETENEK  
AKIL YÜRÜTME

GRAFİK-TABLO OKUMA  
GÖRSEL YORUMLAMA

DENEMELERİ



Dört  
Dörtlük **20**  
DENEME

video  
GÜZÜMLÜ

16.11.2019 -- 4 DERSİM  
15.01.2020 -- 4 DERSİM  
14.04.2020 -- 4 DERSİM  
GENEL -- 4 DENEME

SON VİRAJ  
YAYINLARI

EMİNE KARTAL  
ASLIHAN KARASLAN



1. Makale, belirli bir konuda, bir görüşü, bir düşünceyi savunmak ve kanıtlamak için yazılan yazı türüne denir. Makalelerin en önemli özelliği alanında uzman kişilerce yazılmış olmasıdır. Bu tür metinler nesnel bir anlatımla kaleme alınır. Dolayısıyla yazarın tavrı, kişiliği veya tarafı bu tür metinlerde hissedilmez. Ortaya konan veri, bilgi veya düşünceler sağlam kaynaklarla desteklenir.

### Buna göre aşağıdaki metinlerden hangisi makaleden alınmış olamaz?

- A) Yaşadığımız teknoloji ve bilgi çağında her türlü bilgi, şimdiye kadar hiç olmadığı kadar hızlı bir şekilde yayılıyor. Özellikle internet gibi etkileşim ağlarında uluslararası her türlü kaynağa ulaşmak mümkün. Durum böyle olunca her dil, başka dillerden etkilenmekte; başka dillere ait olan sözcükleri kendi bünyesine toplamaktadır.
- B) Edebiyat insan yaşamını konu almaktadır, onunla sıkı bir ilişkidedir. Kimi türlerinde, örneğin gerçekçi bir öyküde, bir romanda, bir oyunda, bilimsel bir konuda söyleşen; felsefeye dayanan bir konuda tartışan; psikolojik bir olayın içinde yaşayan insanın betimleme ya da ruhsal çözümlemesi yapılırken ortaya edebiyatın, bilim, felsefe ya da psikolojiyle ilişkisi çıkmaktadır.
- C) Adlandırma insanı insan yapan etmendir. Hayvanların, hele bazı hayvanların insaninkilere yaklaşan, insaninkileri andıran, insanınkileri aşan özellikleri vardır. İş bölümü yapmada arıya, yön bulmada leyleğe, koşmada tavşana, iz sürmede köpeğe imreniriz. Yine de hiç kimse bu hayvanları insan dünyasının içine almaya kalkışmaz. Ama hayvanlar da birbirlerini adlarıyla tanıyıp tanıtsaydılar, bana öyle geliyor ki hayvanları da insan dünyasının üyeleri diye saymaktan çekinmeyecektik.
- D) Ahmet Hamdi Tanpınar'ın kendi şahsiyetini en iyi veren ipuçlarını taşıyan Antalya Mektubu, önemli bir metin. Bu mektubun daha baş taraflarında mizacını ifşa eden şöyle bir ifade var: "Sizin sahillerinizde, o denize bakarak, o lodos dalgalarını seyrederek, benim gençliğimde şimdikinden çok az verimli olan meyve bahçelerinde dolaşırken ilk şiirlerimi tasavvur ettim ve edebiyattan başka bir şey yapamayacağımı anladım. Yavaş yavaş bir hülya adamı oldum." Tanpınar'ın kendisi hakkında kendi ifadesiyle sarf ettiği bu söz onun iç dünyasının önemli anahtarlarından biridir.

2.

Hiç kimse değişime karşı değildir,  
yeter ki ucu kendisine dokunmasın.  
Ahmet Hamdi Tanpınar

### Bu sözle Ahmet Hamdi Tanpınar, insanların hangi özelliğine vurgu yapmamıştır?

- A) Kararsızlığına  
B) Yeniliğe genel olarak açıklığına  
C) Bencilliğine  
D) Çıkarıcılığına

3.

Ayten, tavanda yanan ufacık ampulün ışığında sırtüstü uzanmıştı sedire. Elinde günlük bir gazetenin haftadan haftaya verdiği dergilerden biri. Görmeden bakıyordu derginin sayfalarına. Oysa neler yoktu derginin o sayfasında gençlerin kalplerini hoplatacak. Eldivenlerden söz ediyordu dergi. Kumaş, yün, saten, desenli, desensiz.

### Altı çizili söz grubu yerine aşağıdaki deyimlerden hangisi getirilebilir?

- A) Göz gezdirmek  
B) Gözü gibi bakmak  
C) Göze çarpmak  
D) Gözden geçirmek



## 1. Deneme

### 4. De'nin yazımı:

- Bağlaç olan "de" ayrı yazılır.
- Hâl eki olan "de" ise önündeki sözcükle bitişik yazılır.

### Ki'nin yazımı:

- Bağlaç olan "ki" ayrı yazılır.
- Sıfat yapan ve ilgi zamiri olan "ki"ler ise bitişik yazılır.

Bu ayrımları sağlıklı şekilde yapmak için sözcük türlerini bilmenin yanı sıra cümlenin anlam gidişatına da bakılmalıdır.

**Buna göre aşağıdaki cümlelerin hangisinde "de" veya "ki"nin yazımı ile ilgili bir hata yapılmıştır?**

- A) Koku duyusu olmadığında yiyeceklerden lezzet de alamayız.
- B) Yine bilim adamları yaptıkları çalışmalarda koku ailelerinden söz ederler. Öyle ki her aileye ait moleküller de benzer şekillerdedir.
- C) Tüm bu şiirleri içerik bakımından duygu yüklüdür, konular bakımından da tek bir tarz da takılı kalmamıştır.
- D) Herkes bu düğüne o kadar heves etmiş ki... Gelin gidecek kıza yalnız on sekiz takım ağır esvap hediye etmişler.

5. Tolstoy'un "Savaş ve Barış" adlı kitabının ilk cildini alıyorum elime. Üç cilt olan bu kitabı daha dersaneye giderken almış, kütüphaneme yerleştirmiştim. Onlarca kitabı okurken bu kitabı hep sona saklıyordum. Ününü duymuştum, bunu bildiğim için en son okumaya karar vermiştim. Bu şekilde bana daha yararlı olabileceğini düşündüm. Ve okuduğumda da bu düşüncemin doğru olduğunu anladım. İnanılmaz karakterleri ile bir daha yazılamayacak bir roman veriyordu edebiyat âlemine. Soylu aileler, Napolyon'la yapılan savaş dev bir panorama içinde sunuluyordu. Dünyanın belki de en iyi kitabıydı bu yapıt benim için.

**Bu metindeki cümlelerle ilgili aşağıdakilerin hangisi yanlıştır?**

- A) Neden-sonuç cümlesine yer verilmiştir.
- B) Gerçekleşmiş beklenti söz konusudur.
- C) Amaç-sonuç cümlesine yer verilmiştir.
- D) Öznel cümleler ağırlıktadır.

6. Fiillere getirilen birtakım eklerle oluşturulan; fiillerin isim, sıfat, zarf şeklini yapan sözcüklere fiilimsi denir.

(I) Toplumda çevre konusundaki farkındalığın artmasıyla birlikte günümüzde turizmin yol açtığı olumsuz etkilere karşı farklı turizm türleri ortaya çıkıyor. (II) Bunlardan biri olan ekoturizm, insan eli değmemiş bölgelerin muhafaza edilerek turizm amacıyla kullanılmasıdır. (III) Ekoturizm ayrıca yerel halkın ekonomik olarak kalkınmasına katkıda bulunurken farklı doğal ve kültürel değerlerin keşfedilmesini de sağlar. (IV) Ekoturizm sayesinde biyoçeşitliliğin (bitki, hayvan ve mantar gibi canlı çeşitliliğinin) zengin olduğu bölgelerde rafting veya kano gibi farklı doğa sporu etkinlikleri yapılabilir, volkanik alanları ziyaret edebilir ya da yaban hayvanlarını kendi yaşam alanlarında görebilirsiniz.

**Buna göre numaralanmış cümlelerin hangisinde isim-fiil bulunmamaktadır?**

- A) I.                      B) II.                      C) III.                      D) IV.



7. Suyun kaldırma kuvveti sayesinde suya bırakılan katı cismin yoğunluğu suyun yoğunluğundan küçükse cisim suyun üzerinde yüzer. Tonlarca ağırlıkta olan dev gemilerin suyun üzerinde yüzmesinin nedeni de bu kuvvettir. Peki denizaltılar nasıl bazen suyun üzerinde yüzebilirken bazen de suyun içinde hareket edebiliyor? İşte cevap: Denizaltılarda yoğunluk ayarını sağlayan özel tanklar bulunur. Bu tanklara “safra tankı” adı verilir. Safra tankları sayesinde denizaltılar kolaylıkla suyun içine dalabilir ya da suyun yüzeyine çıkabilir. Safra tankları, denizaltının suyun yüzeyinde kalma ya da dalma durumuna göre hava veya su ile doldurulur. Örneğin bir denizaltı suyun yüzeyindeyken safra tankları hava ile doludur ve denizaltının yoğunluğu çevresindeki suyun yoğunluğundan daha az olduğu için suyun altına inmez. Denizaltı suya dalmak istediğinde safra tanklarının üst ve alt kapakları açılır. Tankların alt kapaklarından içeri su girerken üst kapaklarından dışarı hava çıkar. Gittikçe su ile dolan tanklar denizaltının ağırlığını artırır ve suyun derinlerine dalmasını sağlar. Denizaltı tekrar yüze çıkmak istediğindeyse içinde basınçlı hava bulunan tanklardan safra tanklarına hava aktarılır. Basınçlı hava suyun dışarı çıkmasını ve denizaltının suyun yüzeyine doğru yükselmesini sağlar.

**Metne göre,**

- I. Suyun kaldırma kuvveti bazı durumlarda çalışmaz.
- II. Safra tankı denizaltıların içinde bulunan bir bölümdür.
- III. Denizaltıların denizin altından çıkması için su doldurmasına ihtiyaç vardır.
- IV. Safra tankına hava dolunca denizaltının yoğunluğu azalır.

**yargılarından hangilerine ulaşılabilir?**

- A) I. ve II.                                      B) II. ve IV.                                      C) II. ve III.                                      D) III. ve IV.

8. Numa Pompilius, efsanelere göre Romulus'un ardından tahta çıkan ikinci Roma Kralı. Romulus'un ölümünün ardından Romalılar Sabin kökenli bir adamı kral yaparak onun her iki Roma kabilesine de sadık olmasını amaçlamışlardır. Plutarch, Numa'nın Pomponius'un dört oğlunun en küçüğü olduğunu ve Roma'nın kurulduğu günlerde doğduğunu söyler. Hayatı katı bir disiplin içinde geçmiş ve evindeki tüm lükslerden uzak durmuştur. Sabinlerin kralı ve Romulus'un meslektaşı Titus Tatius, tek kızı olan Tatia'yı Numa ile evlendirmiştir. On üç yıllık bir evliliğin ardından Tatia'nın ölmesi Numa'nın emekliliğini hızlandırmıştır. Plutarch, bazı yazarların onun Pompilia adında tek bir kızı olduğuna inandığını diğerlerin ise onun Pomponius, Pinus, Calpus ve Mamercus adında dört oğlu olduğuna ve bu çocukların Roma'nın saygın ailelerinden olan Pomponii, Pinarii, Calpurnii, Aemilii ve Pompilii'nin ataları olduğuna inandıklarını aktarır. Diğer yazarlar ise bunun yaranmak için uydurulmuş bir yalan olduğuna inanırlar. Numa'nın kızı Pompilia, Marcius II ile evlenmiş ve ileride kral olacak olan Ancus Marcius'u doğurmuştur. Numa, kendisine krallık görevi teklif edildiğinde yaklaşık kırk yaşındaydı. Sabinlerin Cures adını verdikleri ve daha sonra Romalılar ve Sabinlerin ortak olarak Quirites, diye çağırılmaya başladıkları şehirde yaşıyordu (Plutarch). Başlangıçta teklifi reddetmiş ancak babası ve Marcius II'nin (Marcius II'nin babası) baskıları sonucu kabul etmiştir.

**Bu metnin bağlamından hareketle Plutarch kimdir?**

- A) Romalı kral                                      B) Tarihçi-yazar  
C) Numa döneminde yaşamış Romalı                                      D) Numa'nın akrabası



## 1. Deneme

9. Görünüşte pek bir varlığı, ağırlığı, önemi yokmuş gibi gelir adların. Havada bir titreşim, kâğıtta bir lekecik. Ne kulağı işitmeye ne de gözü görmeye zorlayan bir güç taşıyor adlar. Evrenin sonsuzluğunda adın kapladığı uzay parçası belli belirsiz bir kıyı bucak bile değildir. İnsanın ayırıcı niteliği her şey bitti de böylesine adlara mı kaldı? Bilim, teknik, din, felsefe gibi kültür başarıları ne güne duruyor? Ama bir şeyin önemi, doldurduğu uzayla ölçülemez. Tümünü insan dünyasının kendisi evrenin kaçta kaç? Bilime, tekniğe, daha da başka insan yaratılarına gelince, işte bunların hiçbiri adlandırma olmadan gerçekleşemez. Bilimin de tekniğin de, insanla ilgili başarı diye ne varsa her şeyin vazgeçilmez koşuludur dil....

**Aşağıdaki cümlelerden hangisi bu metnin yazarına ait olabilir?**

- A) Adlar, evrenin tamamına kıyaslandığında aslında önemsizdir.
- B) Bilim ve felsefedeki başarılar, dünyadaki diğer başarılardan daha kıymetlidir.
- C) İnsanı diğer canlılardan ayıran en önemli özelliği dilidir.
- D) İnsan dil sayesinde adlandırma yapar ve teknolojiye katkı sağlar.

10. Kendim adına bu tip sorulara cevap verebilmek epey zor, yarışmadan sonra nelerin değiştiğini dıştan bakan bir gözün daha net tartabileceğini düşünüyorum. Öte yandan ben kendi adıma yapmak istediğim şeyi şöyle özetleyebilirim; yazdığım her yeni öyküde, bir önce yazdığım metnin üzerine yeni bir tuğla, katman inşa ederek ilerlemeye çalışıyorum. Becerebiliyorsam ne mutlu.

**Bu metin aşağıdaki soruların hangisine verilmiş bir yanıtıdır?**

- A) Öykü yarışmasını kazandığınızdan itibaren yazılarınızda ve kaleminizde neler değişti?
- B) Yazdıklarınıza ilişkin diğer insanların nasıl düşündüğüne dikkat eder misiniz?
- C) Yazın dünyasına adım attığınızdan beri kendi eserlerinizin değişime karşı koyabildiğini düşünüyor musunuz?
- D) Öykü yarışmasından sonra yazılarınıza okur tepkileri nasıl oldu?

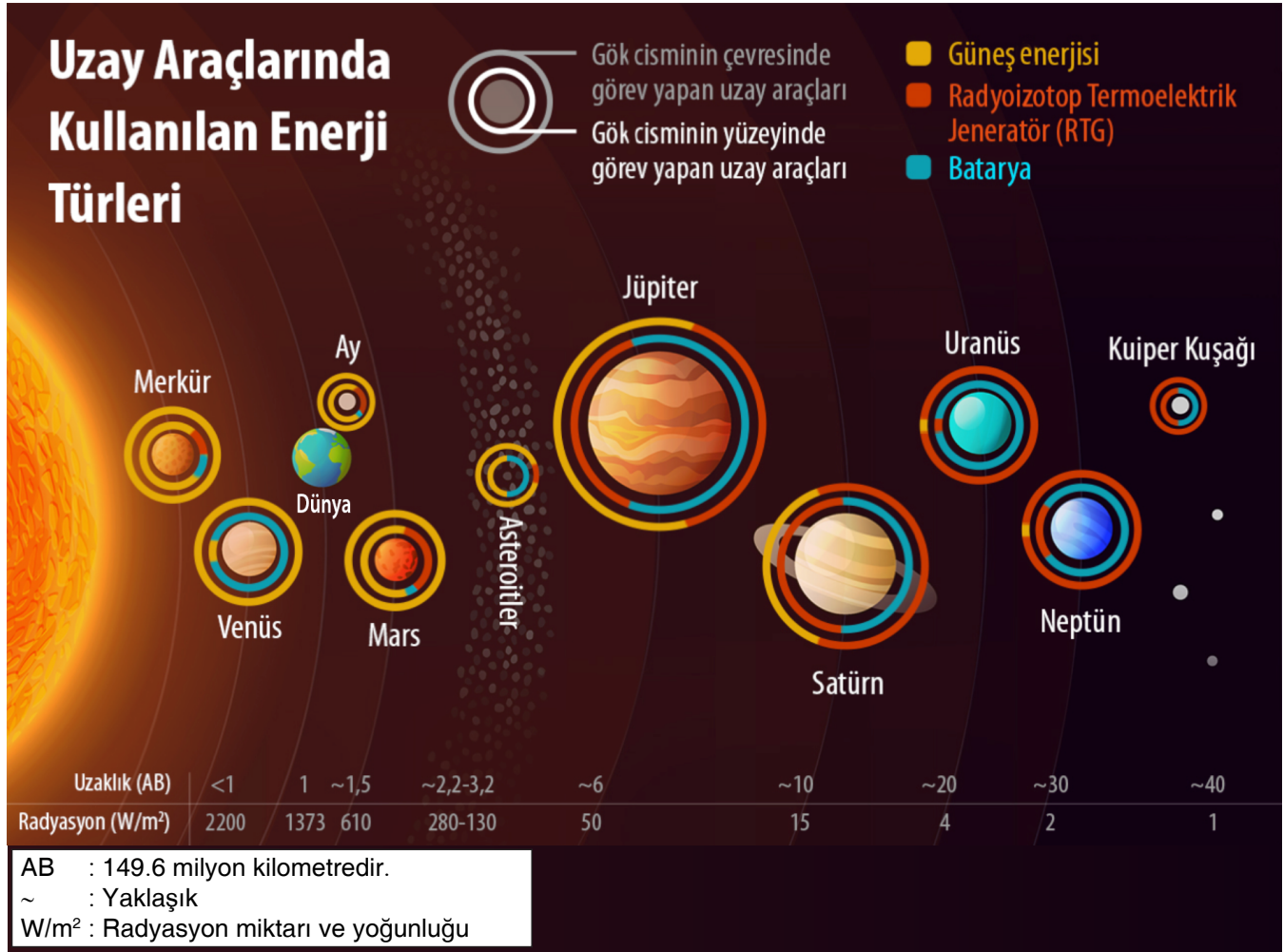
11. Bilimsel araştırmalar, insanın dil ile ilişkisinin ömür boyunca nasıl geliştiği konusunda karmaşık açıklamalar sunuyor. Veriler, daha ileri yaşlarda yabancı dil öğrenmeye başlayanların daha avantajlı olabileceğini gösteriyor. Hayatın farklı dönemlerinde dil öğrenmenin farklı avantajları var. Bebekken kulaklarımız seslere karşı daha duyarlıdır. 1-3 yaş arası çocuklar farklı aksanları hızla öğrenip taklit eder. Yetişkinlerin ise konstante olma süreleri daha uzun olduğu gibi, okuma yazma gibi becerilere sahip olmak sadece yabancı dilde değil ana dilimizde de kelime haznesini sürekli genişletme olanağı verir. Yaşın yanı sıra sosyal durum, öğrenme yöntemleri hatta dostluk ve arkadaşlık gibi etkenler kaç yabancı dil konuştuğumuzu ve ne kadar iyi konuştuğumuzu etkiler.

**Bu metinde asıl anlatılmak istenen aşağıdakilerden hangisidir?**

- A) Dil, yıllarca değişip dönüşen bir yetenektir.
- B) Yabancı dil öğrenme, birden fazla faktörden etkilenir.
- C) Yabancı dil öğrenme, yaşla doğru orantılıdır.
- D) Yaşı küçük çocuklar, daha hızlı öğrenirken daha çabuk unuttur.



12.



Uzay araçlarında kullanılan enerji türlerine ilişkin görsele göre aşağıdakilerin hangisi doğrudur?

- A) Gezegenlerde radyasyon arttıkça bunların etrafında görev yapan uzay araçlarının güneş enerjisinden faydalanma oranı azalır.  
B) Venüs haricinde tüm gezegenlerin çevresinde görev yapan uzay araçları RTG enerjisinden faydalanmaktadır.  
C) Gök cisimleri üzerinde araştırma yapan uzay araçlarının batarya kullanımı radyasyon azaldıkça düzenli olarak artmaktadır.  
D) Gök cisimlerinin etrafındaki uzay araçlarında en fazla iki tür enerji kullanılmaktadır.



## 1. Deneme

13. Yazarın Samoa'da geçirdiği zamanlarda Avrupa'yı gören bir kabile reisi ile tanışması ve aralarında geçen diyaloglar bu kitabın oluşmasını sağlamıştır. Kitap son derece sade ve anlaşılır diliyle günümüz modernizm ve çağdaşlık kavramlarına farklı bir pencereden bakmamızı sağlıyor. Bir Samoa yerlisinin bizzat kendi deneyimleriyle Batı'nın onda oluşturduğu izlenimlerini görmemizi sağlıyor. Kendi olağan yaşantımız içerisinde oldukça normal karşıladığımız birçok şeyin ne kadar tuhaf olabileceği eleştirileri göze çarpıyor sıklıkla. Kitaptan çıkarılabilecek en çarpıcı ders, bizim yaşantımızın aslında bize uzak yaşantılar için birer distopya (kötü ütopya) olabileceğidir belki de. ---- hayatından çokça memnun olan insanlar da buna dâhilken.

**NOT:** Distopya, gelecekte olabilecek olumsuz toplumları tanımlamak için; olumsuz bir geleceği, kötü bir hayatı ifade etmek için kullanılan bir terimdir.

**Bu metinde boş bırakılan yere aşağıdaki bağlaçlardan hangisi getirilmelidir?**

- A) Amma velakin  
B) Hâlbuki  
C) Ancak  
D) Hatta

14. Hissedince sana vurulduğumu  
Anladım ne kadar yorulduğumu  
Sakinleştiğimi, durulduğumu  
Denize dökülen bir pınar gibi

**Dizeler hâlinde verilen cümlelerin öğeleriyle ilgili aşağıdaki yargılardan hangisi yanlıştır?**

- A) Yer tamlayıcısına yer verilmiştir.  
B) İsim-fiil eki almış sözcük nesne içinde yer almıştır.  
C) Belirtisiz nesneye yer verilmemiştir.  
D) Durum anlamı veren zarf tamlayıcısına yer verilmiştir.

15. Bir eğitim işidir edebiyat sevgisi. Durup dururken olmaz bu; zamanla, yavaş yavaş kurulur. Birinin temeli atması gerekir. Bir babanın, bir ananın, bir yakının... Öğrencileri zorlarlar böyle toplantılara gitmeye. Bazen bir iki ders de kaynar gider arada! Dışarıda hava güzeldir, çocuğun akli oradadır. Sen istediğin kadar edebiyatı sevdirmeye uğraş. Yaşam ağır basar. Şunu anlatabilsek: Yaşamdır edebiyat, yaşamı sevmekle edebiyatı sevmek birdir. Yaşam sevgisi de doğal değildir bence, onu da öğretmek gerekir; yaşadığını duymayı, tatmayı. Evet, her şey bir eğitim işi. Edebiyatı anlamak da yaşamı anlamak da...

**Bu metne getirilebilecek en uygun başlık aşağıdakilerden hangisidir?**

- A) Edebiyat Eğitimi  
B) Edebiyata Sevgi ve Yaşam  
C) Edebiyatı Sevdirme ve Eğitim  
D) Hayatta Eğitim

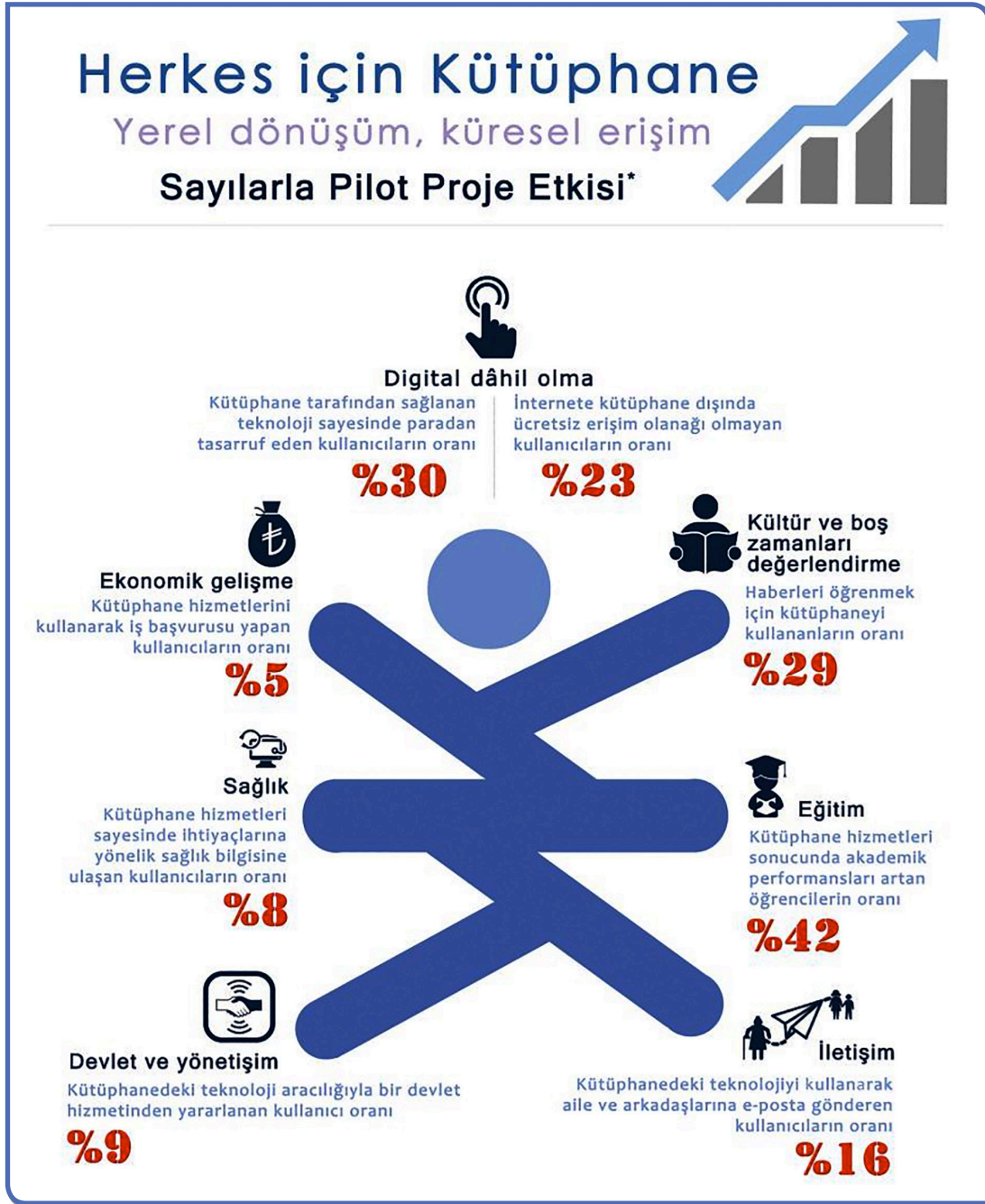
16. Rumeli Hisarı, İstanbul'un Sarıyer ilçesinde Boğaziçi'nde bulunan semtin adıdır. Uzun yıllardır "Rumeli Hisarı Konserleri"nin de düzenlendiği yer, harika manzarası ve tarihî önemi ile dikkat çekmektedir. İstanbul'un fethi öncesinde Fatih Sultan Mehmet tarafından Anadolu Yakası'nda bulunan Anadolu Hisarı'nın karşısına inşa ettirilmiştir. Buradaki amaç Boğaz'ın kuzeyinden gelebilecek saldırıları önlemektir. İstanbul Rumeli Hisarı günümüzde müze ve açık hava tiyatrosu olarak kullanılmaktadır. Bahçede sergilenen toprak, güller ve Halilç'i kapattığı söylenen zincirin bir parçası görülmeye değer tarihî bir atmosfer oluşturmaktadır.

**Metinde Rumeli Hisarı ile ilgili aşağıdakilerden hangisine değinilmemiştir?**

- A) İsmi nereden geldiğine  
B) Hangi amaçla yapıldığına  
C) Kim tarafından inşa edildiğine  
D) İçerisinde günümüzde neler yapıldığına



17. Aşağıdaki görselde pilot olarak uygulanan yeni bir kütüphane modelinden elde edilen sonuçlar verilmiştir.



Bu görselden hareketle aşağıdakilerden hangisine ulaşamaz?

- A) Kütüphaneye gelenlerin yüzde kaçının yeni bir işe girdiği bilinmemektedir.
- B) Kütüphanelerdeki teknoloji kullanımı insanların eğitim hayatına ciddi katkı sağlamıştır.
- C) Kütüphanedeki internette kişisel işler de görülebilmektedir.
- D) İnsanların bazıları, kütüphane dışında ücretsiz olarak internete girebilme erişimine sahiptir.





## 1. Deneme

18. Yakın Doğu'da en eski çağdan itibaren birçok farklı kökenden gelen dilleri konuşan toplumlar iç içe veya yan yana yaşamıştır. Bunlardan bazıları çivi yazısı kullandığı için dilleri ve kökenleri hakkında daha fazla bilgi edinebilmekteyiz. Bir bölümü yerleşik olmayan yaşam biçimleri nedeniyle yazı kullanmamıştır. Konuştukları diller hakkında ancak komşularının yazılı belgelerine yansıyan bilgiler çerçevesinde fikir sahibi olmaktadır.

**Metinle ilgili aşağıdaki yargılardan hangisine ulaşılabilir?**

- A) Yakın Doğu bölgesinde aynı anda birden fazla dili konuşan insanlar yaşamıştır.
- B) Eski çağ insanların kökenleri hakkında bilgimiz çok sınırlıdır.
- C) Göçebe insanların tarihî hakkında çok fazla bilgi edinebiliriz.
- D) Eski çağ milletleri birbirleriyle iletişim kurmuşlardır.

19. Virgülün (,) kullanım alanlarından bazıları aşağıda verilmiştir.

- Uzun cümlelerde yüklemden uzak düşmüş olan öğeleri belirtmek için konur.
- Kendisinden sonraki cümleye bağlı olarak ret, kabul ve teşvik bildiren kelimelerden sonra konur.
- Bir kelimenin kendisinden sonra gelen kelime veya kelime gruplarıyla yapı ve anlam bakımından bağlantısı olmadığını göstermek ve anlam karışıklığını önlemek için kullanılır.

**Buna göre cümlelerin hangisinde virgülün (,) yukarıdaki kullanımına örnek yoktur?**

- A) Bittabi, bu sarp tepeye çıkmak ihtimali olmadığı için derenin çakıl taşları üstünden sarsıla sarsıla gitmeye mecbur oluyorsunuz.
- B) Çocuk, ince, cılız ellerinden birini, boşlukta duran ellerini karşıki yamaçlardan birine doğru uzattı.
- C) En önde, çalgıcıların arkasında, erkek çocuklarıyla dolu araba geliyordu.
- D) Hırsız, oğlanı saatlerce kovaladı ama yakalamayı başaramadı.

20. Yemek, tatlı ve içecek sırasına girecek Atıf, Beren, Cengiz, Durdu, Esil ve Fadime hızlı bir şekilde çabukça yiyecek içeceklerini alabilmek için aşağıdaki gibi hareket etmişlerdir:

- İki kişi yemek sırasına, iki kişi içecek sırasına, iki kişi de tatlı sırasına girmiştir.
- Yemek sırasının daha yavaş ilerlediğini gören Cengiz bulunduğu sıradan çıkıp tatlı sırasına geçmiştir.
- Tatlı sırasının daha yavaş ilerlediğini gören Beren sırasından çıkmış ancak sonra pişman olarak geri dönmüştür.
- İçecek sırasında tek kalan Fadime yemekleri getiremeyeceklerini düşündüğünden yemek sırasından Esil'i çağırmıştır.
- İlk biten sıra tatlı olmuştur ve cengiz ilk tatlı yiyen kişidir.
- Başlangıçta sadece bir sırada iki erkek vardır.

**Buna göre aşağıdakilerden hangisi kesin doğrudur?**

- A) Yemek sırasına ilk giren iki kişi Atıf ve Durdu'dur.
- B) İçecek sırasına erkek girmemiştir.
- C) Tatlı sırasından sonra yemek sırası bitmiştir.
- D) Esil ve Fadime yemekleri götürülenler arasındadır.



## 2. Deneme

### 1. Aşağıdaki cümlelerde boş bırakılan yerler uygun fiilimsi ekleri ile tamamlandığında hangisine getirilecek fiilimsinin türü farklı olur?

- A) Cumhuriyetin ilan edil--- yıllarda Ankara'nın da başkent olması ile 1924 yılında bu tepenin bir müze hâline getirilmesi kararı alınıyor.
- B) Namazgâh Tepesi olarak bilin--- arazi Vakıflar Bankası Genel Müdürlüğüne 15 Kasım 1925 tarihinde Millî Eğitim Bakanlığına bağışlanıyor.
- C) Bu yerde Cumhuriyet Dönemi'nde de yine yağmur duaları, asker uğurlamaları gibi faaliyetlerde bulunul--- bilinmektedir.
- D) İlk devlet müzesi olan Ankara Etnografya Müzesinin her bir alanı, Selçuklular mimarisinden esinlen--- inşa edilmiştir.

- 2. Sanat dalları arasında sıralama yapılırken öncelik edebiyat, müzik veya plastik sanatlardan birinin olabilir. Bu durum arasındaki rekabetten kaynaklanabilir. Buradaki rekabet aracı, konuşma ve yazma dilidir. Aralarındaki bu rekabet birbirlerinden yararlanma noktasında önemli rol oynar ve sorun çözme-yeye yönelik görülebilir. Müziğin, resmin, mimarinin dilini çözmek için edebiyat dilinin aracılığına ihtiyaç duyulur. Bunun yanı sıra bir edebiyat eserini çözümlmek için de müziğin, resmin ve diğer sanatların etkilerini saptama yöntemine başvurulabilir.

### Bu metne konulabilecek en uygun başlık aşağıdakilerden hangisidir?

- A) Sanat Dalları Arasında Etkileşim ve Dil
- B) Dilin Sanat Dalları Üzerindeki Etkisi
- C) Sanat Dalları Arasındaki Dilsel Farklılıklar
- D) Sanat Dallarının Dilsel Açıdan Sınıflandırılması

### 3.

#### Giriş

Giriş bölümü bir ya da birkaç cümleden meydana gelebilir. Bu bölümde paragrafta işlenecek konu belirtilir.

#### Gelişme

Bu bölüm, bağımsız bir cümle özelliğinden çok, kendinden önceki düşüncenin devamı özelliğini taşımaktadır. Çünkü gelişme paragrafında girişte verilen duygu ya da düşünce daha anlaşılır hâle getirilir.

#### Sonuç

Paragrafta anlatılan düşünce ile ilgili son sözün söylendiği bölümdür. Bu bölümde ana düşünce verilebilir ya da paragrafta işlenen düşünceler özetlenebilir.

### Bu verilen bilgilere göre aşağıdakilerden hangisi paragrafın farklı bir bölümünde yer almaktadır?

- A) Oğuz kendi hâlinde, sessiz, sakin bir çocuktü. Annesi ile babası onun eğitimi ile her zaman ilgilenmiş ve onun topluma yararlı bir birey olması için uğraşmıştı. Bu uğurda Oğuz'u iyi okullarda okutmuşlar ve onun özel ders almasını sağlamışlardı.
- B) Olanlar karşısında deyim yerindeyse şoke olmuştu. Neden bunu yapmış olabilirdi ki? Hemen daha önce yaşamış oldukları aklına geldi. Aslında olanlara pek de şoke olmamalıydı. Çünkü normal şeyler yaşamamıştı.
- C) Geçmişten günümüze Anadolu coğrafyası birçok medeniyete ev sahipliği yapmıştır. Bu da Anadolu'nun ne kadar zengin bir kültürden beslendiğini göstermektedir. Anadolu'da yaşamış uygarlıklardan, Hititler, Frigler, Urartular, Lidyalılar vb. bunlardan sadece birkaçı.
- D) Komşuluk ilişkilerinin gitgide zayıfladığı bir döneme girmektediriz. Bu sürece nasıl geldiğimizi açıkçası ben çok merak ediyorum. Daha 15-20 yıl öncesine kadar bu ilişkiler çok iyi seviyelerde iken şimdi kapı komşumuzu bile tanımıyoruz.



## 2. Deneme

4. Sınıfta sözcükte çok anlamlılık konusunu öğrencilerine anlatan öğretmen, öğrencilerinden bazı sözcükleri verdiği anlamlara uygun olacak şekilde cümlede kullanmalarını istemiştir.

Öğretmenin öğrencilerinden cümle içinde kullanmasını istediği sözcükler ve anlamları şunlardır:

- Ceren'den "bakmak" sözcüğünü "anlamak, farkına varmak" anlamına gelecek şekilde cümlede kullanmasını istemiştir.
- Oğuz'dan "saçmak" sözcüğünü "bir şeyi ortalığa dağıtmak, dökmek" anlamına gelecek şekilde cümlede kullanmasını istemiştir.
- Hasan'dan "anlamak" sözcüğünü "bir şeyin ne demek olduğunu, neye işaret ettiğini kavramak" anlamına gelecek şekilde cümlede kullanmasını istemiştir.
- Mehmet'ten "inanmak" sözcüğünü "bir şeyi doğru olarak benimsemek" anlamına gelecek şekilde cümlede kullanmasını istemiştir.

Öğrencilerin kurmuş olduğu cümleler:

**Ceren** : Bazen bakarım arkadan sıvışır, kimsenin ruhu bile duymaz.

**Oğuz** : Oraya birikmiş sulara basarak çamurları etrafa saçtı.

**Hasan** : Bu işi kabul etmeyeceğini ben o gün anlamıştım.

**Mehmet** : Bazı insanlar sanatın toplum için olduğuna inanırlar ama işin aslı öyle değildir.

**Buna göre hangi öğrenci verilen kelimeyi anlama uygun olarak cümlede kullanamamıştır?**

- A) Ceren  
B) Oğuz  
C) Hasan  
D) Mehmet
5. (I) Microsoft Xbox One, oyun konsolunun engelliler tarafından da rahatça kullanılabilmesi için yeni bir araç geliştirdi. (II) Xbox'ta oyun oynamak için kullanılan mevcut oyun konsolları, oyunun türüne göre değişik el ve parmak koordinasyonları gerektiriyor. (III) Hâl böyle olunca, özellikle el ve parmak gibi uzuvlarını kullanamayan engellilerin oyun oynamaları zorlaşıyor. (IV) Microsoft, "Adaptif Kontrol Aparatı" adını verdiği bu aygıtlarla engellilerin oyunlarını rahatça oynamalarını sağlama-yı hedefliyor.

**Bu metindeki numaralanmış cümlelerin hangileri arasında neden-sonuç ilişkisi vardır?**

- A) III ve IV.  
B) II ve III.  
C) I ve IV.  
D) I ve II.

6. • Topkapı Sarayı, Fatih Sultan Mehmet'in İstanbul'u fethetmesinden sonra 1460 yılında yapılmaya başlanmıştır.  
• 3 Nisan 1924 tarihinde müze olarak kullanılmaya başlanan Topkapı Sarayı, 400.000 metrekarelik bir alana sahiptir.

**Bu cümlelerde ifade edilenlerin anlamca doğru bir biçimde birleştirilmiş hâli aşağıdakilerden hangisidir?**

- A) 400.000 metrekarelik alana sahip olan ve 3 Nisan 1924 tarihinde müze olarak kullanılmaya başlanan Topkapı Sarayı, İstanbul'un fethinden hemen sonra Fatih Sultan Mehmet tarafından 1460 yılında yaptırılmıştır.  
B) Fatih Sultan Mehmet'in İstanbul'u fethinden sonra 1460 yılında yapılmaya başlanan 400.000 metrekarelik alana sahip Topkapı Sarayı, 3 Nisan 1924'te tamamlanarak müze olarak kullanılmaya başlanmıştır.  
C) 3 Nisan 1924 tarihinde müze olarak kullanılmaya başlanan ve 400.000 metrekarelik alana sahip olan Topkapı Sarayı, 1460'ta İstanbul'da, Fatih Sultan Mehmet'in İstanbul'u fethinden sonra inşa edilmiştir.  
D) 1460 yılında, İstanbul'un Fatih Sultan Mehmet tarafından fethinden sonra yapımına başlanan, 400.000 metrekarelik alana sahip olan Topkapı Sarayı, müze olarak 3 Nisan 1924'te kullanılmaya başlanmıştır.

7.



Yukarıdaki şekilde virgölün (,) bazı kullanım alanları verilmiştir.

**Aşağıdakilerden hangisi virgölün (,) verilen kullanım alanlarına örnek olamaz?**

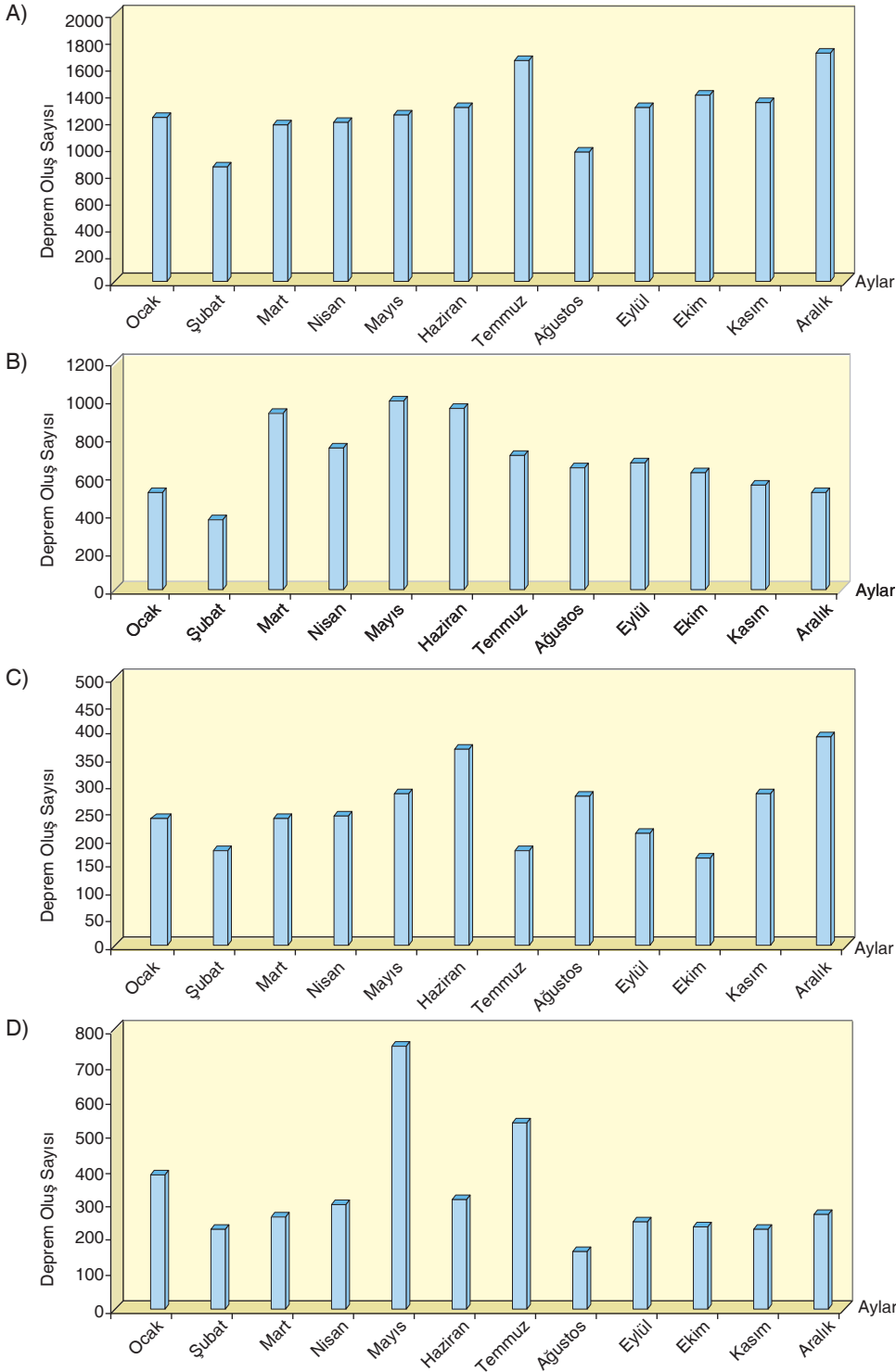
- A) Seninle görüştüğümüz o gün, o günü hiç unutamıyorum, sohbetine doyamamıştım.  
B) Hastanede bir an bile olsun beni yalnız bırakmadı, bana her konuda destek oldu.  
C) Gençler! Eksikliklerinizi gidermek için soru çözmelisiniz, diyerek bizlere öğüt verdi.  
D) Az önce, senin bana söylediğin sözlerin ne demek olduğunu daha iyi anladım.



8. Aşağıda Türkiye’de yıl içinde gerçekleşen depremlerin görülme sayısı ile ilgili bilgiler maddeler hâlinde verilmiştir:

- 2000 yılında depremler, en çok kış aylarında; en az sonbahar aylarında görülmüştür.
- 2003 yılında depremler, en çok ilkbahar aylarında; en az kış aylarında görülmüştür.
- 2015 yılında depremler, en çok ilkbahar aylarında; en az yaz aylarında görülmüştür.
- 2009 yılında depremler, en çok kış aylarında; en az yaz aylarında görülmüştür.

Buna göre aşağıdaki grafiklerden hangisi maddelerde sözü edilen yıllardan birine ait olamaz?





## 2. Deneme

9.

### TÜRKÇE KELİMELEERDEKİ BAŞLICA SES ÖZELLİKLERİ

- › Türkçe kelimelerde ilk heceden sonra “o ve ö” sesleri bulunmaz.
- › Türkçe kelimelerde yansıma kelimeler dışında, “f, h, j” sesleri bulunmaz.
- › Türkçe kelimelerde aynı cinsten iki ünsüz yan yana bulunmaz.
- › Türkçe kelimelerin başında iki ünsüz yan yana gelmez.
- › Türkçe kelimelerin başında yansıma kelimeler dışında “c, ğ, l, m, n, r, v, z” sesleri bulunmaz.
- › Türkçe kelimelerin sonunda “b, c, d, g” sesleri bulunmaz.
- › Türkçe kelimelerde yazı dilinde iki ünlü yan yana gelmez.

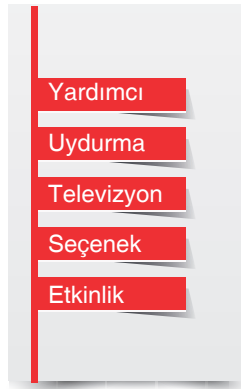
Verilen ses özelliklerine göre afiş hazırlanacaktır.

Buna göre aşağıdaki afişlerin hangisinde yer alan kelimelerin tamamı Türkçenin ses özelliklerine uymaktadır?

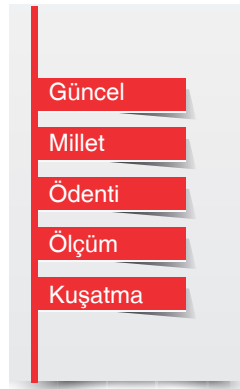
A)



B)



C)



D)



10. Logo, bir markanın reklamı için oldukça önemlidir ve logolar farklı tekniklerle oluşturulmaktadır. Bu logolardan biri olan maskot logolar, bir markayı temsil eden insan ya da hayvan illüstrasyonundan (resimleme) oluşur. Maskot logo, çocukları ve aileleri kucaklamak isteyen markaların daha çok tercih ettiği ve etmesi gereken bir logo türüdür. Monogram logolar, uzun marka isimlerinin kısaltması şeklindedir. Markanın ismi ile bu ismin 2-3 kelimesinin sadece baş harflerinin kullanılması ile elde edilen monogram logoların temel özelliđi sade olmalarıdır. Diđer yandan amblem ile logo ifadeleri genelde karıřtırılır. Ancak amblem de bir logo türüdür. Amblemlerdeki sembol veya ikonun içinde yazı bulunur. Fakat yazı ve şekillerin detaylı olması amblemlerin kullanım esnekliđini daraltır. Doğru kullanıldıđında ve uygulandıđında ise amblem, son derece profesyonel bir görünüme sahiptir. Pictorial logolar (logo sembolü) ise grafik tabanlı bir logo türüdür ve ikon (icon) olarak da bilinir. Bu markaların logoları o kadar etkilidir ki marka ismi belirtilmediđi hâlde markayı temsil etme gücüne sahiptir.

Buna göre aşağıdakilerden hangisi yukarıda sözü edilen logolardan biri deđildir?

A)



B)



C)



D)





11. Kaptan Kağan etrafına göz gezdirdi. Çünkü karşısında ucu bucağı görünmeyen bir denizi andıran Çin ordusu vardı. Bir an içini dinlemeye karar verdi. Doğanın ona söylediklerini bir bir işitmeye başlamıştı ve doğanın ona söylediklerini yapacaktı. Artık, kılıcı onun en büyük yol göstericisi olacaktı.

**Bu metnin son cümlesinde kullanılan söz sanatı aşağıdakilerden hangisinde vardır?**

- A) Bu akşam yıldızlar bana âdeta, "Aramıza hoş geldin." diyordu.  
 B) Onun bu yazısı eskilerin çivi yazısını andırıyordu.  
 C) Topladığı gelincikler artık ona veryansın ediyordu.  
 D) Bu bitmez tükenmez dertlere göğüs germeliyiz.

12. **Aşağıdaki cümlelerin hangisinin öge dizilişi, "Bugün herkes büyük umutlarla yeni döneme başladı." cümlesiyle özdeşir?**

- A) Akşamları burada Köyceğizliler yürüyüş yapmayı çok severler.  
 B) Sınıfa yeni gelen öğrenciler, arkadaşlarıyla çabucak kaynaştı.  
 C) Kışın, annem ve babam tatil yapmak için Bursa'ya gider.  
 D) 9 Eylül'de Türk ordusu büyük bir zafer kazanmıştır.

13. Oluşturulan bir şifreleme yönteminde her harf belirlenen oranda sağa kaydırılmaktadır. Harfler sağa doğru kaydırıldığında alfabetik sıralamada sağa kaydırılacak harf kalmazsa tekrar başa dönülüp harfler "A" harfinden sağa doğru kaydırılmaya devam edilmektedir. Bu işlemlerin takibi sonucunda ise bir şifre elde edilmektedir.

Örnek: A B C Ç D E F G Ğ H I İ J K L M N O Ö P R S Ş T U Ü V Y Z

Şifreli kelime: Bayrak

Her harfin sırasıyla kaç harf sağa kaydırılacağı: 436953

Şifre: EÇDAFN

B	A	Y	R	A	K
4 harf sağa	3 harf sağa	6 harf sağa	9 harf sağa	5 harf sağa	3 harf sağa
E	Ç	D	A	E	N

Buna göre aşağıdaki seçeneklerin hangisinde kelimelerin şifrelenişinde bir hata yapılmamıştır?

A) Şifreli kelime: Sağlık  
 Her harfin kaç harf sağa kayacağı: 956748  
 Şifre: BELSLS

B) Şifreli kelime: Bakıcı  
 Her harfin kaç harf sağa kayacağı: 758316  
 Şifre: GEŞKEN

C) Şifreli kelime: Başarı  
 Her harfin kaç harf sağa kayacağı: 493779  
 Şifre: EHÜGZP

D) Şifreli kelime: Koşucu  
 Her harfin kaç harf sağa kayacağı: 874924  
 Şifre: SUVÇDZ



## 2. Deneme

14. Sıfat-fiiller, aldıkları eklerden dolayı çekimli fiillerle karıştırılabilir. Eğer sözcük yüklem görevinde ise çekimli fiil, sıfat görevinde ise sıfat-fiildir. Örneğin “Orada hep tanıdık kişiler vardı.” cümlesinde “tanıdık” sözcüğü sıfat görevinde kullanıldığı için sıfat-fiildir. “Biz bu dükkânda yıllardır çok adam tanıdık.” cümlesinde “tanıdık” sözcüğü yüklem görevinde kullanıldığı için çekimli fiildir.

**Bu bilgilere göre aşağıdaki altı çizili sözcüklerden hangisi sıfat-fiildir?**

- A) Bizi gördüğünde ayağa kalkmaz, göz ucuyla bile olsa selam vermezdi.
- B) Herkes bir gün buraya gelecek ve onun söylediklerini dinleyecek.
- C) Evin görünür yerlerinden birinde çok büyük bir hasar olduğundan bahsediyordu.
- D) Aldığı zeytinin son tüketim tarihi geçmiş, reçelin ise tarihi silinmiş.

15. Şiir, okuyanın o anki bağlamlarına denk düştüğünde okuyanı etkiler. İç dünyada bu bağlamlar sayesinde yer açabildiğinde etkili olur. Bu insanın dünyasının başka biri tarafından okunup yazılmasıdır. Şiir yazarın yalnızca kendi dünyasını yazıyor olması bunu değiştirmiyor. Çünkü çoğunlukla yazarla okuyanın dünyası ve o dünyadaki ruh hâli örtüşür. Yazarla okuyan rahatlıkla birbirinin yerine geçebilir, yerini alabilir. Şiir yazarın, yazdığından okur olarak etkilenmesinin kaynağında da bu vardır.

**Bu metinde asıl anlatılmak istenen aşağıdakilerden hangisidir?**

- A) Okur, kendi duygu dünyasını yansıtan şiirlerin tesiri altına girer.
- B) Şair, kendi dünyasını okuyucusuna şiir aracılığıyla iletir.
- C) Şiiri yazar, okuyucusunun hislerini de göz önünde tutmalıdır.
- D) Şairin ruh hâli, onun bir şiir ortaya koyma ihtiyacını doğurur.

16. “Ben bu yaşıma geldim geleli; eğer mümkün olsaydı karşıınıza anadan doğma çıkardım. Bu kitapta hiçbir şekilde yazdıklarımı ispat etme gereği hissetmem. Elimden geldiğince size beni anlattım. Çünkü benim düşüncelerimdir onlar. Bana hak vermenizi ya da yargılamanızı istemiyorum.” **diyen bir yazarın, yazılarında tercih ettiği metin türü aşağıdakilerden hangisi olabilir?**

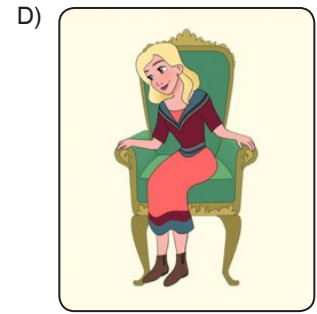
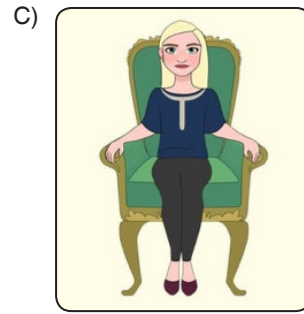
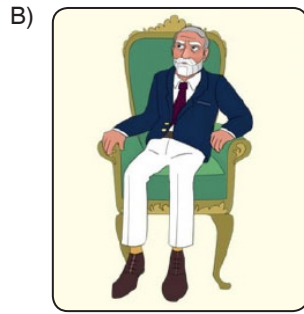
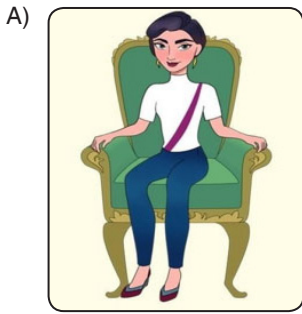
- A) Makale
- B) Fıkra
- C) Destan
- D) Deneme



17. Aşağıda kişilerin oturuş şekillerine göre bazı özellikleri verilmiştir:

- **Birleşik ayak oturuşu:** Bu şekilde oturan kişiler fazlasıyla ciddi ve planlıdır. İlk bakışta ona soru sormaya bile çekinebilirsiniz. Bu kişilerin daima ikinci bir planı vardır ve ayrıca bu kişiler, içinde bulunduğu ortamı sürekli olarak inceler.
- **Eğilerek oturuş:** Bu tarz oturan kişiler fedakâr olduklarından kendilerinden çok başkalarını düşünürler. Bunun kötü olduğunu bilseler de buna karşı koyamazlar. Seslenildiğinde “Duymadım?” dememek için konuşurken insanlara yaklaşırlar. Nezaket sahibi ve daima pozitifler.
- **Dik oturuş:** Bu tarz oturuş, kişinin kararlı biri olduğunu gösterir. Bu kişiler, hayatlarında sürekli planlıdır ve o plan dâhilinde hareket ederler. Kontrol edilmeyi sevmeyen bu kişiler, kontrol eden taraf olmayı tercih edip buldukları yeri sahiplenirler. Ayrıca dikbaşlı olma özellikleri de bulunmaktadır.
- **Rahat oturuş:** Bu tarz oturan kişiler sosyal ortamlarda bazı tabuları yıkmıştır. Kendileri ile barışık ve etrafa karşı daima olumludur. Ortamdaki herhangi birini kendine rakip olarak görmezler ve her zaman sempatik ve arkadaş canlısıdır. Oturdıkları yerden uzun süre gözlem yapabilirler.

Buna göre aşağıdakilerden hangisi otoriter, ilişkilerde mesafeli veya fedakâr birine ait değildir?



18.

### I. Metin

Dağcılık, dağlarda yürüyüş ve kamp kurmanın yanı sıra teknik malzeme kullanarak tırmanma sporunu da kapsayan bir doğa sporudur. 18 ve 19. yüzyılda Avrupalı zenginlerin boş zamanlarını değerlendirmek ve hayatlarının rutin akışını yeni maceralarla süsleme arayışı neticesinde bir spor sayılmaya başlanan dağcılık, 20. yüzyılın başında diğer ulusların da ilgisini çekmeyi başarmıştır. İzleyen yıllarda, belirli teknik ve emniyet yöntemlerinin geliştirilmesine paralel olarak kendine özgü disiplini ve ilkeleri olan bir spor dalı hâline dönüşen dağcılık, birçok doğa sporunun da önünü açmıştır.

### II. Metin

Dil, insanı tanımlayan özelliklerin başında gelir. Temeli bilinmeyen zamanlarda atılmış bu son derece karmaşık sistem, basit bir iletişim aracı olmanın çok ötesindedir. Dil aracılığıyla sadece mesaj aktarmayız; aynı zamanda dil, bizi bir topluluğun üyesi yapar. Biz, kendimizi dil aracılığıyla tanımlar ve anlamlandırırız. Bu gerçeklik, dili günlük kullanılan pratik bir araç olmanın çok ötesine taşır; kültürel, sosyal, siyasal, psikolojik süreçleri de içine alan çok kapsamlı bir olgu hâline getirir. Dil; varoluşun en sıra dışı, en mucizevi öyküsüdür demek yanlış olmaz.

Bu metinlerde ortak kullanılan düşünceyi geliştirme yolu aşağıdakilerden hangisidir?

- A) Tanımlama  
B) Karşılaştırma  
C) Sayısal verilerden yararlanma  
D) Tanık gösterme